

摘藻堂四庫全書薈要

子部

欽定四庫全書叢要

子部

御製律呂正義後編卷九十九



臣董誥詳校
臣陳本詳校

欽定四庫全書薈要卷一萬一千三十五

子部

御製律呂正義後編卷九十九

樂章考七

郊祀

宋三



宋玉清昭應宮樂章

案宋史樂志曰真宗奉聖祖玉清昭應宮御製樂章
降聖用真安奉香用靈安奉饌用吉安玉皇位酌獻
用慶安聖祖位酌獻用慶安太祖位酌獻用慶安太
宗位酌獻用慶安亞終獻用沖安飲福用慶安徹饌
用吉安送聖用真安凡十一章

降聖用真安

巍巍真宇奕奕殊庭規模太紫炳煥丹青元命祇答大

猷是經多儀有踐不應無形肆設金石聲聞杳冥佇迴
颺馭永祐基扁

奉香用靈安

芳氣上泱颺馭下臨紹承丕緒永勵精明氤氲成霧葱
鬱垂陰虔恭對越介祉攸欽

奉饌用吉安

發祥有自介福無疆紛綸丕應保祐下方嘉薦斯備雅
奏具揚寅威洞達監眇昭章

玉皇位酌獻用慶安

無體之體強名之名監觀萬寓統治九清真期保佑瑞
命昭明乾乾翼翼祗答財成

聖祖位酌獻用慶安

於昭靈貺誕啟鴻源功濟庶彙慶流後昆蘭肴登俎桂
酒盈尊俯迴颺駕永庇雲孫

太祖位酌獻用慶安

赫赫藝祖受命高穹威加海外化浹區中發祥宗祐錫

祐眇冲欽承積德勵翼精衷

太宗位酌獻用慶安

明明文考儲精上蒼禮樂明備溥率賓王功德累洽歷
數會昌孝思罔極丕祐無疆

亞終獻用冲安

太初非有體至道本無聲降迹臨下土成功陟上清至
仁敦動植丕緒啟宗祊紫禁承來格鴻基保永寧發祥
垂誕告致孝薦崇名廣樂神欽奉儲休固太平

飲福用慶安

明明始祖誕啟慶基翼翼後嗣虔奉孝思精潔斯達祉
福咸宜于以報貺于以受釐

徹饌用吉安

雕俎在御飈駕聞聲真遊斯降旨酒斯盈大樂云闋大
禮云成徹彼常薦罄此明誠

送聖用真安

精心既達真遊允臻禮容斯舉福應惟醇將整僊馭言

還上旻永存嘉貺用泰烝民

宋迎奉聖像樂章

案宋史樂志曰迎奉聖像玉皇位聖祖位太祖位太宗位竝用慶安凡四章

玉皇位用慶安

玉虛上帝金像睟容宅真雲構練日龜從惟皇對越率禮寅恭靈心丕應福祿來崇

聖祖位用慶安

總化在天保昌厥緒降格皇闈瓊輪載御藻仗星陳
容金鑄佑我慶基宅茲靈宇

太祖位用慶安

烝哉大君聿懷帝祖鎔範真儀奉尊靈宇至感祥開
輝物覩瞻謁盡恭飛英率土

太宗位用慶安

於顯神宗德洽區中祥金爍冶範茲睟容殊庭胥宇備
物致恭明威有赫降福來同

宋玉清昭應宮上尊號樂章

案宋史樂志曰玉清昭應宮上尊號奉告用隆安太
初殿奉冊寶用登安二聖殿奉絳紗袍用登安凡三
章

奉告用隆安

登隆妙號欽翼淵宗茂宣德禮有恪其容奉璋升薦垂
佩彌恭揚休詠美以間笙鏞

太初殿奉冊寶用登安

皇靈垂祐洪福彌隆祇率綿寓潔祀真容嚴恭奉冊對
越清躬眸容肅穆懿號尊崇禮盛樂舉福祿來同

二聖殿奉絳紗袍用登安

赫赫列聖盛德巍然彤彤靈宇眸儀在焉奉以龍袞被
之象天重慶宗稷億萬斯年

又昭應宮奉聖號樂章

案宋史樂志曰太尉奉聖號冊寶用真安冊寶升
殿用大安降神用真安奉玉幣用靈安奉饌用吉

安酌獻用大安飲福用大安亞終獻用正安送神
用真安凡九章

太尉奉聖號用真安

上是降監介祉實繁邦家修報妙道歸尊增名霄極奉
冊靈軒茂宣聖典永祐黎元

寶冊升殿用大安

圖書昭錫典禮紹成烝民何幸教父儲靈欽承景貺祇
奉崇名致虔寶冊垂祐基局

降神用真安

猶龍之聖降生厲鄉教流清淨道符混茫大君肅謁威
儀允臧森羅羽衛躬薦蕭薌簪紱濟濟鐘石洋洋高真
至止介福誕祥

奉玉幣用靈安

琳宮奕奕黼座煌煌玉帛成禮颺馭延祥鴻儀有則景
福無疆嘉應昭協丕猶誕揚

奉饌用吉安

金奏以諧飈遊斯格靈監章明皇心勵翼肅奉雕俎來
升綵席享德有孚凝禧無斁

酌獻用大安

欽崇至道肅謁殊庭順風而拜明德惟馨飈馭來格尊
酒斯盈是酌是獻心通杳冥

飲福用大安

彼渴之壤指李之區千乘萬騎來朝密都躬陳芳薦款
接仙輿飲酒受福永耀鴻圖

亞終獻用正安

邈矣道祖冥幾惚恍常德不離至真無象引位清穹降
祥神壤酌醴薦誠控飈來享

送神用真安

醴醎在戶金奏在庭籩豆有踐黍稷非馨義盡蠲潔誠
通杳冥言旋風駟祚我修齡

宋太極觀奉冊寶樂章

案宋史樂志曰真宗太極觀奉冊寶用登安之曲凡

一章

奉冊寶用登安

薦號穹冥登名祖禰陟配陽郊協宣典禮感電靈區誕
聖鴻懿冊寶斯陳福祿來暨

宋景靈宮奉冊寶樂章

紫宋史樂志曰真宗景靈宮奉冊寶用登安之曲凡
一章

奉冊寶用登安

穆穆真宗錫羨蕃昌颺輪臨貺諄誨洞彰虔崇懿號祇
答景祥至誠致享降福無疆

宋親享景靈宮樂章

案宋史樂志曰仁宗景祐元年親享景靈宮降真用
太安送真用太安凡二章

降真用太安

真館奉幣潔齋致馨靈因斯格社稷慶寧

送真用太安

椒漿奠享珍饌精祈晬容香邈瑤輅霞飛

大觀朝獻景靈宮樂章

案宋史樂志曰徽宗大觀三年朝獻景靈宮奉饌
用吉安凡二章

奉饌用吉安

二章

威靈洋洋靡有常嚮於惟欽承來假來饗博碩芬香是
烝是享奉器有虔載德無爽

爾牲既充是烹是肆爾肴既具是羞是饋非物之重惟

德之備神之格思歆我精意

建炎郊前朝獻景靈宮樂章

案宋史樂志曰高宗建炎郊前朝獻景靈宮皇帝
入門用乾安升殿用乾安降聖用太安盥洗用乾
安聖祖位用乾安聖祖位奉玉幣用靈安還位用
乾安奉饌用吉安再盥洗用乾安再詣聖祖位用
乾安聖祖位酌獻用祖安還位用乾安文舞退武
舞進用正安亞終獻用冲安飲福用報安還位用

乾安徹饌用吉安送真用太安降殿用乾安望燎
用乾安還太次用乾安凡二十一章案聖祖位酌
獻祖安一章高宗御製寧宗郊前朝獻景靈宮樂
章聖祖位奉玉幣靈安及聖祖位酌獻祖安一章
俱注高宗御製見前而此獨注祖安一章其靈安
一章或史闕文也

皇帝入門用乾安

維皇齊居承神其初顒顒昂昂龍步雲趨景鐘鏗如肅

覲清都肸鬻之交神人用孚

升殿用乾安

帝既臨享罄茲精意對越在天爰升紫陛孔容翼翼保
承丕緒孝奉天儀永錫爾類

降聖用太安

惟德馨香升聞八方粵神臨之來從帝鄉萬靈景衛有
曄其光監我精純降福穰穰

盥洗用乾安

齊居皇皇瓊琚鏘鏘承祭之初其如在旁挹彼注茲儲
禧迎祥神之聽之欣欣樂康

聖祖位用乾安

涓選休辰有事嘉薦琅琅瓊珮陟降巖殿其陟伊何幣
玉斯奠周旋中禮千億儲羨

聖祖位奉玉幣用靈安

上靈始祖雲景元尊嚴祀夙展六樂朱軒明玉之潔豐
帛之溫暢乃繼序承德不愆

還位用乾安

我后臨饗奠幣攸畢式旋其趨榘度有式禮容齋莊孝
思純實天休滋至時萬時億

奉饌用吉安

百職駿奔來相于庭奉盛以告登茲芳馨際天蟠地默
運二靈神兮來歆祚我休平

再盥洗用乾安

有嚴大禮對時休明情文則粲蠲潔必清再臨觀盥以

專以精真游來格永觀厥成

再詣聖祖位用乾安

於赫炎宋十葉華耀屬茲郊報陟降在廟其降伊何椒
漿挂酒再拜斟酌永御九有

聖祖位酌獻用祖安

瑤源誕啟玉牒肇榮覆育羣有監觀圓清酒醴既洽登
薦惟誠無有後艱駿惠雲仍

還位用乾安

奠鬯告成式旋厥位天步雍容神人燕喜九廟觀德百
靈薦祉子孫其昌垂千萬祀

文舞退武舞進用正安

於皇樂舞進旅退旅一弛一張笙磬具舉豈惟玩聲象
德是似神鑒孔昭福祿來予

亞終獻用冲安

五音飭奏神既億康澹其容與薦此嘉觴有來顯相銷
玉鏘鏘奉承若宥罔不齊莊

飲福用報安

嘉薦既終神貺斯復賚我思成靈光下燭孝孫承之載
祇載肅敷錫庶民亟蒙祉福

還位用乾安

帝臨閔庭逆釐上靈神鷄安坐肅若有承嘉觴既申德
聞惟馨靈光留俞祚我億齡

徹饌用吉安

普淖既薦苾芬孔時神嗜而顧有來燕娛饗矣將徹載

欽載祗展詩以侑益臻厥熙

送真用太安

雍歌既徹熙事備成神夕奄虞忽乘青冥靈心回睠監
我精禋誕降嘉祉休德昭清

降殿用乾安

我秩元祀上推靈源展事有恤侵威肅然丹城既降秉
心益虔荷天之休于千萬年

望燎用乾安

奕奕靈宮有嚴忌祀燔燎具揚禮儀既備帝心肅祇天
步旋止對越在天永膺蕃祉

還大次用乾安

帝將于郊昭事上祀爰茲畢觴復即于此飈游載旋容
旌沓騎維皇嘉承錫祚昌熾

建炎明堂前朝獻景靈宮樂章

案宋史樂志曰高宗建炎明堂前朝獻景靈宮降
聖用大安升殿用乾安聖祖位奠玉幣用靈安奉

饌用吉安聖祖位酌獻用祖安文舞退武舞進用
正安亞終獻用沖安飲福用報安徹饌用吉安送
真用大安望燎用乾安凡十章案亞終獻沖安一
章用舊辭攷高宗郊前朝獻景靈宮亞終獻亦係
沖安或即用此章也

降聖用大安

德惟馨香升聞八方粵神之從燦然有光
駟飛乘蒼啾啾蹒跚逍遙從容顧予不忘

升殿用乾安

帝既臨享龍馭華耀孝孫承之陟降在廟誠意上交慶
陰下冒天休駢至千億克紹

聖祖位奠玉幣用靈安

玉氣如虹豐繒充筭既奉既將亦奠在位有永羣后實
相祀事何以臨下心意不貳

奉饌用吉安

瓊裾鏘鏘玄衣繡裳薦嘉升香粢盛芬芳禮儀莫愆鼓

鐘皞皞曾孫之常綏福無疆

聖祖位酌獻用祖安

裴回若留靈其有喜薦我馨香挹茲酒醴我祖在天執
道之紀申佑無疆奏神稱禮

文舞退武舞進用正安

進旅退旅載執干戚不愆于儀容服有赫式妥式侑神
保是格靈鑒孔昭孝思維則

飲福用報安

於赫大神總司元化監我純精威光來下延昌之貺千
億馮藉曾孫保之丕平是迓

徹饌用吉安

洋洋降臨肅肅布列熙事既成嘉籩告徹九天儲慶垂
佑無缺寢明寢昌綿綿瓜瓞

送真用大安

高飛安翔持御陰陽幽贊圓穹監觀四方元精回復奄
虞孔良畢觴降嘏偃蹇于驥

望燎用乾安

奕奕原祠有嚴忌祀禮儀孔宣燔燎斯暨帝心肅祇天
步旋止熙事既成永膺繁祉

乾道明堂前朝獻景靈宮樂章

案宋史樂志曰孝宗乾道明堂前朝獻景靈宮盥
洗用乾安聖祖位用乾安還位用乾安奉饌用吉
安再詣盥洗用乾安再詣聖祖位用乾安還位用
乾安文舞退武舞進用正安凡八章

盥洗用乾安

合宮之饗報本奉先欽惟道祖濬發濬源駕言謁款其
盥惟虔尚監精衷錫祚綿綿

聖祖位用乾安

駿命有開慶基無窮祇率百辟仰瞻睟容鼓鐘斯和黍
稷斯豐靈其居歆福祿來崇

還位用乾安

嘉玉既設量幣既陳髣髴靈游來顧來寧對越伊何厥

惟一純佑我熙事以迄于成

奉饌用吉安

發祥仙源流澤萬世曷其報之親饗三歲相維列卿潔
粢是饋匪物之尚誠之為至

再詣盥洗用乾安

華燈熒煌瑞烟氤氳威神如在蠲潔必親再盥于壘再
悅于中皇心肅祗其敢憚勤

再詣聖祖位用乾安

歲逢有年月旅無射我將我饗如幾如式肅爾臣工諧
爾金石本原休功垂裕罔極

還位用乾安

旨酒思柔神具醉止工祝既告孝孫旋位何以酢之純
嘏來備燕及雲來蕃衍無已

文舞退武舞進用正安

象德之成有奕其舞一弛一張進旅退旅嘒以管簫和
以鑼鼓神其樂永康永錫多祜

郊前朝獻景靈宮樂章

案宋史樂志曰寧宗郊前朝獻景靈宮皇帝入門
用乾安升殿用乾安降神用大安盥洗用乾安詣
聖祖位用乾安聖祖位奉玉幣用靈安皇帝還位
用乾安奉饌用吉安再盥洗用乾安再詣聖祖位
用乾安聖祖位酌獻用祖安還位用乾安文舞退
武舞進用正安亞獻用沖安終獻用沖安詣飲福
位用乾安飲福酒用報安還位用乾安徹饌用吉

安送真用太安降殿用乾安詣望燎位用乾安還
大次用乾安凡二十四章內聖祖位奉玉帛靈安
聖祖位酌獻祖安宋史樂志俱注高宗御製見前
皇帝入門用乾安

闕幄邃深雲景杳冥天清日晬展容玉庭締基發祥希
夷降靈神其來燕是饗是聽

升殿用乾安

帝居瑤圖璇題玉京日月經振列宿上榮桂簋飴芬瑚

器華晶寅承裡祀用戒昭明

降神用太安

六變

圜鐘為宮

四靈晨曜五緯夕明風雲晏和天地粹清靈兮來迎靈
兮來迎啓我子孫饗于純精

黃鐘為角

芬枝揚烈煇珠叶陶闔珍闡符展詩舞簡神哉來下神
哉來翔肅若有承靈心招搖

太族為徵

龍車既奏鳳馭載翔帝幄佇靈天衢騰芳神來留俞神
來蹇驥禮樂明奏假孔將

姑洗為羽

虹旌霓旄鸞旗翠蓋星樞扶輪月御叶衛靈至陰陰靈
般裔裔來格來饗福流萬世

盥洗用乾安

禮文有俶祀事孔明將以潔告允惟齊精自盥而往聿

觀厥成靈監下臨天德其清

詣聖祖位用乾安

維宋有德欽天顧右於皇道祖丕釐靈祐芻藟殖繁瓜
瓞孕茂克昌厥後世世孝奏

皇帝還位用乾安

桂宮沈沈藻儀穆穆天回袞彩風韶璜玉咸英皦亮容
典炳煜假我上靈景命有僕

奉饌用吉安

我簋斯盈我簠斯實或剝或烹或燔或炙有殽既將為
俎孔碩禮儀卒度永錫爾極

再盥洗用乾安

觴澹初勺禮戒重盥假廟以萃取象于觀清明外暢精
肅中貫我儀圖之三靈攸贊

再詣聖祖位用乾安

肇基駿命肇右鴻業鼎玉龜符垂固萬葉靈貺具臻神
光曄曄暉祚無疆規重矩疊

還位用乾安

皇帝瑞慶長發其祥纂系攸遠溯源靈長德之克明休
烈有光配天作極孝饗是將

文舞退武舞進用正安

持翟成象秉朱就列麾乘整溢鳳儀諧節揮舒皇文歌
蹈先烈合好效懽福流有截

亞獻用冲安

光煇紫幄神流玉房秉文侑儀嘉虞貳觴震澹醉喜衍

佛迪嘗璇原之休地久天長

終獻用冲安

靈輿蹇驤畢觴泰筵貳饗允穆裸將克虔垂恩儲祉錫
羨永年將以慶成燕及皇天

詣飲福位用乾安

若木露英清雲流霞蔓蔓芝秀馮馮桂華綿瑞無疆產
嘏孔奢皇則受之鞏我帝家

飲福酒用報安

旨酒惟蘭勺漿惟椒福流瓊華光燭琨瑤拜貺清宮凝
輝慶霄神其如在徘徊招搖

還位用乾安

烝哉我皇繼天毓聖迎釐元都對越靈慶如天斯久如
日斯盛瑤圖濬邈永隆駿命

徹饌用吉安

房劔陳列室簋登奉告饗具歆展徹惟拱祥光奕奕嘉
氣懔懔受嘏不訾燕天之寵

送真用太安

雲車風馬靈其來游天門軼蕩神其莫留遺慶陰陰祉
發祥流慶我有宋與天匹休

降殿用乾安

璇庭爛景紫殿流光禮洽乾回福應自昌聖系龐鴻景
命溥將德茂功成率祀無疆

詣望燎位用乾安

厥初生良淵濬惟祖芳薦既徹明燎具舉德馨升聞靈

貺蕃詡懷濡上靈佑周之祐

還大次用乾安

帝假于宮彛承清祀天暉臨幄宸衛森峙行繇太室旋
趨紫時率禮不違式粵靈祉

明堂前朝獻景靈宮樂章

案宋史樂志曰理宗明堂前朝獻景靈宮升殿登
歌用乾安亞獻宮架用沖安凡二章餘用舊辭

升殿登歌用乾安

我享我將罄茲精意陟降左右維天與契齊明乃心祇
肅在位於萬斯年百福來備

亞獻宮架用沖安

慶雲郁郁鳴璆瑯瑯澹其容與申薦貳觴奉承若宥神
其樂康錫以多祉源深流長

宋封禪樂章

案宋史樂志曰真宗大中祥符封禪山上園臺降神
用高安昊天上帝坐酌獻用奉安太祖配坐酌獻用

封安太宗配坐酌獻用封安亞獻用恭安終獻用順
安社首壇降神用靖安皇地祇坐酌獻用禪安太祖
配坐酌獻用禪安太宗配坐酌獻用禪安凡十章餘
同南北郊

山上園臺降神用高安

巖巖泰山配德于天奉符展采翼翼乾乾滌濯靜嘉罔
有弗蠲上帝顧諟冷風肅然

昊天上帝坐酌獻用奉安

皇天上帝陰隲下民道崇廣覆化洽鴻鈞靈文誕錫寶
命惟新增高欽事式奉嚴裡

太祖配坐酌獻用封安

於穆聖祖肇開鴻業我武惟揚皇威有暉四隩混同百
靈震疊陟配高穹明靈是接

太宗配坐酌獻用封安

祇若封祀神宗配天禮樂明備奠獻精虔景靈來格休
祥霽然於昭垂慶億萬斯年

亞獻用恭安

因高定位禮修物備薦鬯卜牲虔恭寅畏八音克諧天
神咸暨降福穰穰永錫爾類

終獻用順安

浩浩元精無臭無聲臨下有赫得一以清備物致享薦
茲至誠泰尊奠獻夙夜齊明

社首壇降神用靖安

至哉坤元資生伊始博厚稱德沉潛柔止降禪方位聿

修明祀寅恭吉蠲永錫蕃祉

皇地祇坐酌獻用禪安

坤德直方博厚無疆秉陰得一靜而有常寶藏以發乃
育百昌肅祇禪祭錫祉穰穰

太祖配坐酌獻用禪安

皇矣聖祖丕赫神武秉運宅中威加九土德厚功崇頌
聲載路陟配方祇對天之祐

太宗配坐酌獻用禪安

必祀柔祗報功厚載思文太宗侑神嚴配鐘石斯和籩豆咸在永錫坤珍資生為大

宋汾陰樂章

案通考曰真宗景德四年正月遣工部尚書王化基詣汾陰后土祠致祭又大中祥符四年二月辛酉具法駕詣睢壇祀后土地祗備三獻以太祖太宗並配悉如封禪之禮据是汾陰樂章即其時所作降神用靖安奠玉幣登歌用嘉安奉俎用豐安后土地祗坐

酌獻用博安太祖配坐酌獻用博安太宗配坐酌獻
用博安飲福用博安亞終獻用正安后土廟降神用
靖安酌獻用博安凡十章

降神用靖安

茫茫坤載粵惟太寧資生光大品物流形瞻言汾曲允
宅神靈聖皇躬享明德惟馨

奠玉幣登歌用嘉安

至誠旁達柔祗格思奉以琮幣致誠在茲

奉俎用豐安

博碩者牲載純其色體薦登俎聿宗坤德

后土地祗坐酌獻用博安

秉陰成德敏樹宣功應變審諦神力無窮沉潛剛克流
謙示中潔茲奠獻妙物玄通

太祖配坐酌獻用博安

坤元茂育植物成形於穆聖祖功齊三靈嚴恭配侑厚
德攸寧永懷錫羨歆此惟馨

太宗配坐酌獻用博安

報功厚載祀事惟明思文烈考道濟羣生侑神定位協
德安平馨潔並薦享于克誠

飲福用博安

寅威寶命明祀惟虔協神備物罔不吉蠲后祗格思靈
飈肅然誕受景福遐哉億年

亞終獻用正安

至哉柔祗滋生蕃錫滌濯靜嘉寅恭夕惕金奏純如萬

舞有夾立我烝民莫匪爾極

后土廟降神用靖安

博厚流形秉陰成德柔順利貞直方維則明祇格思素
汾之側祇載吉蠲宸心翼翼

酌獻用博安

至哉物祖設象隆睢動靜之德翕闢攸宜嘉粟以薦精
禱洪釐茂宣陰貺五穀蕃滋

宋祇奉天書樂章

案宋史樂志曰真宗祥符七年奉祀畢天書迴至應天府有雲物之瑞命製是曲以紀休應朝元殿酌獻用瑞文含香園用瑞文泰山社首壇升降用瑞文奉香酌獻用瑞安升降用靈文凡六章

朝元殿酌獻用瑞文

妙道非常神變無方惟天輔德靈貺誕章玄文昭錫寶歷彌昌禮崇明祀式薦馨香

含香園用瑞文

運格熙盛將封介丘禮神之域瑞命殊尤靈文薦降丕
顯皇猷聖心肅奉永洽鴻休

泰山社首壇升降用瑞文

玄穹眷懷寶符申錫垂露騰文粲然靈迹發祥吉圖純
熙寫奕登薦欽崇式昭天歷

奉香酌獻用瑞安 二章

謂天盖高惟皇合德倬彼靈章圖書是錫眷命諄諄被
以遐歷膺籙告成虔恭欽翼

地屆興王祥開圖籙典禮昭成祺祥交屬大輅逶迤卿
雲紛郁祐我含靈錫茲介福

升降用靈文

旻穹無聲惟德是輔降監錫符垂文篆素孝瑞紀封英
聲載路既壽而昌篤天之祐

宋祭九鼎樂章

案宋史樂志曰祭九鼎帝尊鼎降神用景安奉饌用豐
安亞終獻用文安春分蒼鼎亞終獻用成安立夏岡

鼎迎神用凝安亞終獻用成安夏至彤鼎酌獻用成
安立秋阜鼎酌獻用成安秋分白鼎亞終獻用成安
立冬魁鼎迎神用凝安酌獻用成安冬至寶鼎奠幣
用明安凡十二章按漢唐以來未見設祠九鼎真宗
之祭殆亦如漢武帝之寶鼎歌唐玄宗之龍池樂章
耳

帝籥降神用景安

土王日記

日號丙丁方號中央德惟其時蠲吉是將夫何飲之黃

流玉瓚夫何食之有陳伊饌

奉饌用豐安

粢盛既豐牲牢既充展茲熙事溫溫其恭惟明欣欣燔
炙芬芬保乎天子繁祉薦臻

亞終獻用文安

工祝致辭黃流協鬯爰登清歌載期神享噫予誠心精
裨是虔嘉予陳祀豐盈豆籩

春分蒼鼎亞終獻用成安

法乾剛兮鑄鼎奠方涓嘉旦兮齋明迎祥胡為持幣維
箱及筥胡為和羹有錡維釜

立夏岡鼎迎神用疑安

我方東南我自朱明爰因其時鼎以岡名菜盛既馨牲
牲既盈佑我皇家巽令風行

亞終獻用成安

黃流在中惟馨香祀於薦于神爰祗厥事禮從多儀以
進為文尊尊三獻昭示孔勤

夏至彤鼎酌獻用成安

犧尊將將徂基自堂牲牲肥脂鼓鐘皇皇肆予醴齊椒
馨飶香聿來歆顧天祚永昌

立秋阜鼎酌獻用成安

明德崇享磬筦鏘鏘鏗兮佩舉峩冠齊莊肆陳有序承
箱是將其牲伊何籩豆大房

秋分晶鼎亞終獻用成安

神宮巍巍庭燎有輝聲諧備樂物陳豐儀清酌既載酌

言獻之惟神醉止聿來蕃釐

立冬魁鼎迎神用凝安

時運而冬乃神玄冥陰陽相推豐年以成越陳嘉肅牲
牢粢盛來享來依監于明誠

酌獻用成安

壘之初登其儀昭陳壘之既裸其香升聞神心嘉止於
焉欣欣貽我有年穰穰其仁

冬至寶鼎奠幣用明安

秉心齊明奉牲博碩匏絲鏗陳冠佩儼飾其肆其將明
神來格執奠維何猗歟幣帛

宋五嶽加帝號祭告樂章

紫宋史樂志曰真宗大中祥符五嶽加帝號祭告迎
神用靜安冊入門用正安酌獻東嶽用嘉安南嶽西
嶽北嶽中嶽竝用嘉安送神用靜安凡八章

迎神用靜安

鐘石既作俎豆在前雲旗飛揚神光肅然當駕颺歛來

乎青圓言備綏禮享茲吉蠲

冊入門用正安

節彼喬嶽神明之府秩秩威儀肅肅靈宇懿號克崇庶
物咸覩帝籍升名式綏九土

酌獻東嶽用嘉安

節彼岱宗有嚴廟貌惟辟奉天依神設教帝典焜煌嘉
薦普淖至靈格思殊祥是效

南嶽用嘉安

作鎮炎夏畜茲靈光敷與萬物既阜既昌爰刻温玉式
薦徽章昭嘏神意福熙穰穰

西嶽用嘉安

瞻言太華奠方作鎮典冊是膺等威以峻上公奉儀祀
宮薦信介祉萬邦永配坤順

北嶽用嘉安

仰止靈嶽鎮于朔方增崇懿號度越彛章祇薦嘉樂式
陳令芳永資純佑國祚蕃昌

中嶽用嘉安

巖巖神嶽作鎮中央肅奉嶽冊尊名孔章聿降颺駕載
獻蘭觴熙事允洽寶祚彌昌

送神用靜安

祇薦鴻名寅威明祀有楚之儀如在之祭奠獻既終禮
容克備神鑒孔昭福禧來暨

又冊封五嶽帝樂章

案宋史樂志曰天安殿冊封五嶽帝冊出入用正

安凡一章

冊出入用正安

名嶽奠方帝儀克舉吉日惟良九賓咸旅溫玉鏤文纁
裳正宁禮備樂成篤神之祐

宋望祭嶽鎮海瀆樂章

案周禮曰大宗伯之職國有大故則旅上帝及四望
鄭康成謂四望五嶽四鎮四瀆文獻通考曰宋元豐
三年集賢校理陳侗請依周禮建四望壇于四郊詔

下詳定禮文神宗熙寧望祭嶽鎮海瀆東望迎神用
凝安升降用同安奠玉幣用明安酌獻用成安送神
用凝安南望迎神用凝安酌獻用成安送神用凝安
中望迎神用凝安酌獻用成安送神用凝安西望迎
神用凝安酌獻用成安送神用凝安北望迎神用凝
安酌獻用成安送神用凝安凡十七章

東望迎神用凝安

盛德惟木勾芒御神沂岱淮海厥功在民爰熙壇坎裒

對庶神于以歆招靈貽具臻

升降用同安

紳鞞褫兮玉珮榮兮于我將事神燕喜兮帝命望祀敢
有不共往返于位肅肅雍雍

奠玉幣用明安

祀以崇德幣則有儀肅我將事登降孔時精明純潔罔
有弗祗史辭無愧神用來娛

酌獻用成安

肇茲東土含潤無疆維時發春嘉薦令芳祭用薶沈順
性含藏不涸不童誕降祺祥

送神用凝安

神之至止熙壇為春神之將歸旂服振振歛兮迴颺宵
兮旋雲祐于東方永施厥仁

南望迎神用凝安

嵩嵒衡霍暨厥海江時誰長養惠我南邦肆嚴牲幣神
式來降以侑以妥百福是龐

酌獻用成安

景風應律朱鳥開辰肅肅明祀嘉籩列陳牲用牲物樂
奏蕤賓克綏永福祐此下民

送神用凝安

鼓鐘云云歛管伊伊神既醉飽曰送言歸山有厚藏水
有靈德物其永依往奠炎宅

中皇迎神用凝安

維土作德維帝御行含養載育萬物以成有嚴祀典薦

我德馨神其歆止永用億寧

酌獻用成安

高廣融結實維中央宣氣報功利彼一方坎壇以祀六
樂鏘鏘靈具有喜酌以大璋

送神用凝安

言旋其處以定中域無替厥靈四方是則神永不息祀
永不愆以享以報于萬斯年

西望迎神用凝安

品物順說時司金行于郊迎氣以望庶靈雅歌維樂主
薦維牲作民之祉永相厥成

酌獻用成安

西顛沆碭執矩司秋諏言協靈時祀孔修禮有薦獻爰
視公侯秩而祭之百福是道

送神用凝安

我樂我神簋俎腥饗曰神之還西土是宮于蕃禽魚于
衍草木富我藪隰滋我高陸

北望迎神用凝安

帝德乘坎時御閉藏爰潔牲醴兆茲北方海山攸宅神
施無疆具享蠲吉降福孔穰

酌獻用成安

凄寒凝陰隕籜滌場百物順成黍稷馨香款于北郊爰
因其方向以侑神薦此嘉觴

送神用凝安

維山及川奠定幽方我度其靈降止靡常肅肅坎壇既

迎既將促樂徹俎是送是望

紹興祀嶽鎮海瀆樂章

案宋史樂志曰高宗紹興祀嶽鎮海瀆東方迎神
用凝安初獻盥洗用同安奠玉幣用明安東嶽位
酌獻用成安東鎮位東海位東瀆位亞終獻酌獻
竝用成安送神用凝安南方迎神用凝安初獻盥
洗升降用同安奠玉幣用明安南嶽位酌獻用成
安南鎮位南海位南瀆位亞終獻酌獻竝用成安

送神用凝安中央迎神用凝安初獻盥洗升降用
同安奠玉幣用明安中嶽位酌獻用成安中鎮位
亞終獻酌獻竝用成安送神用凝安西方迎神用
凝安酌獻盥洗升降用同安奠玉幣用明安西嶽
位酌獻用成安西鎮位西海位西瀆位亞終獻竝
用成安送神用凝安北方迎神用凝安初獻盥洗
升降用同安奠玉幣用明安北嶽位酌獻用成安
北鎮位北海位北瀆位亞終獻竝用成安送神用

凝安凡四十三章

東方迎神用凝安

帝奠九壎孰匪我疆繫我東土山川相望祀事孔時肅
雍不忘案峩濛鴻郁哉洋洋

初獻盥洗用同安

青陽肇開祀事孔飭鬱人贊溉其馨必必敬爾威儀亦
孔之則神之格思無我有斲

奠玉幣用明安

司歷告時惟孟之春爰舉時祀旅于有神鼓鐘既設珪帛具陳阜蕃庶物以福我民

東嶽位酌獻用成安

巖巖天齊自古在昔膚寸之雲四方其澤惟時東作祀事乃飭惠我無疆恩霑動植

東鎮位用成安

惟山有鎮雄于其方東孰為雄于沂之疆祀事有時爰舉舊章我望匪遙庶幾燕饗

東海位用成安

頌洞鴻濛天與無極導納江漢節宣南北順助其功善
下惟德我祀孔時以介景福

東瀆位用成安

我祀伊何于彼長淮導源桐栢委注蓬萊扞齊護楚宣
威示懷豆籩列陳亦孔之偕

亞終獻酌獻用成安

四位竝同

我祀孔肅神其安留容與裴回若止若浮洽此重觴申

以百羞無我斲遺萬邦之休

送神用凝安

蹇兮紛紛神實戾止以飲以食以享以祀
助兮冥冥神亦歸止以醉以飽以錫爾祉

南方迎神用凝安

朱明盛長我祀用飭厥祀伊何山川咸秩如將見之繩
繩齊粟神哉沛兮消搖來格

初獻盥洗升降用同安

爰熙嘉壇揭虔必祀鬱人沃盥贊我裸事于降于登以
作以止莫不肅雍告靈饗矣

奠玉幣用明安

我祀我享儀物孔周一純斯舉二精聿修璞兮其溫絲
兮其紆是薦潔蠲神兮安留

南嶽位酌獻用成安

神曰司天居南之衡位焉則帝于以奠方南訛秩事望
禮有常庶幾嘉虞介福無疆

南鎮位用成安

維南有山于彼會稽作鎮在昔神則司之厥有舊典以
祀以時百味維旨靈其燕娛

南海位用成安

維水善下利物曰功逶迤百川誰歟朝宗蕩蕩大受於
焉會同管蕭列陳以答鴻濛

南瀆位用成安

四瀆之利經營中國南曰大江險兮天設惟爾有神隄

其廟食望秩孔時我心翼翼

亞終獻酌獻用成安

神之游兮洋洋對越澹乎容與盱蠻斯答乃奏既備八
音攸節重觴申陳百禮以洽

送神用凝安

薦徹豆籩熙事備成靈兮將歸羽旄紛紜飄其逝矣浮
空籟雲悵然顧瞻有撫懷心

中央迎神用凝安

天作高山屹然中峙經營厥宇萬億咸遂火熙土王爰
舉時祀繩繩宣延彷彿來止

初獻盥洗升降用同安

思來感格肅雍不忘禮儀既備濟濟蹌蹌潔蠲致敬往
薦其芳交若有承神兮孔饗

奠玉幣用明安

練日有望高靈來下何以告誠心惟物假有篚斯實有
寶斯藉於以奠之神光燭夜

中嶽位酌獻用成安

與天齊極伊嵩之高顯靈効異神休孔昭飭我祀事實
俎鸞膋以侑旨酒其馨有椒

中鎮位用成安

禹畫九州河內曰冀霍山崇崇作鎮積勢我祀如何百
末旨味承神燕娛諸神畢至

亞終獻酌獻用成安

禮樂既成肅容有常奄留消搖申畢重觴仰臚所求降

福滂洋師象山則以況皇章

送神用凝安

虞至旦兮靈亦有喜
蹇欲驥兮象輿已轍
粥音送兮靈聿歸矣
長無極兮錫我以祉

西方迎神用凝安

有岌斯安有涵斯洽
聿相厥成允祀是答
爰飭迺奏迺奏既協
於昭降止是遵是接

初獻盥洗升降用同安

靡實不新靡陳不濯人之弗蠲矧敢將酌載晞之悅載
濡之勺洗儀告備陟降時若

奠玉幣用明安

彼林有蔭彼澤有沈猗與西望弗菲弗淫迺追斯郎迺
愴斯尋印禮既卒是用是歆

西嶽位酌獻用成安

屹削厥方風雲斯所陰邑有宮血血俟俟清醑在尊靈
眷在下于俎獻兮則莫我吐

西鎮位用成安

維吳崇崇于沂之西瞻彼有隴赫赫不迷克禋於嶽我
酌俶齊於凡有旅眡公維躋

西海位用成安

奄浸坤軸滋殖其澍而典斯稽有陞有墮弗替時舉元
聲斯酌胡先于河實委之會

西瀆位用成安

自彼崐虛于以潛流念茲誕潤宣侯不猶在昔中府暨

海聿修迄既望止神保先旨

亞終獻用成安

肅肅其乂既旨既溢迨其畢酌偏茲博碩祀事既遂不敢
辭射神或醉止我心斯懌

送神用疑安

迺羞既徹迺奏及闋無餽斯俎式聽致謂不蹇不蹶不
沸不決厲魃其祛永庇有截

北方迎神用疑安

我土綿綿孰匪疆理惟時幽都匪曰偷只滌哉良月朔
風其同曷阻曷深其亦來降

初獻盥洗升降用同安

壽宮輝煌聿修時祀續其臨矣吉蠲以蒞居乎昂昂行
乎遂遂敬爾攸司展采錯事

奠玉幣用明安

相予陰威厥功浩浩一歲之功何以為報府有珪幣我
其敢私肅肅孔懷予以將之

北嶽位酌獻用成安

瞻彼芒芒曰北之常既高既厚迺紀迺綱薦鬯伊始靈
示孔將玄服鐵駕覽此下方

北鎮位用成安

赫赫作鎮幽朔之垂魚福我民食哉具宜克配彼嶽有
巖等衰蠲我濯禮其敢不祗

北海位用成安

八裔皆水此一會同法法天墟祠蕩洪濛至哉維坎不

有斯功所秩伊何黃流在中

北瀆位用成安

水星之精播液發靈不脅于河既介以清翼翼盥薦椒
糝芬馨載止載留爰弭翠旌

亞終獻用成安

俎豆紛披金石繁會侑以貳尊匪瀆匪怠我儀既周我
心孔戒愴兮容與彷彿如在

送神用凝安

靈既醉飽禮斯徹兮靈亦樂康樂斯闕兮雲征飈舉不可尼兮薦福錫祉曷有極兮

宋祭海神樂章

案宋史樂志曰理宗淳祐祭海神迎神用始安升降用欽安東海位奠玉幣用德安南海位奠玉幣用瀛安西海位奠玉幣用潤安北海位奠玉幣用翰安捧俎用豐安東海位奠酌獻用熙安南海位酌獻用貴安西海位酌獻用類安北海位酌獻用溥安亞終獻

用饗安送神用成安凡十六章案理宗享國四十餘
年凡禮樂之事式遵舊章未嘗有所改作而此祭海
神樂章獨不相沿襲者毋迺如白虎通所謂為天下
求福報功歟

迎神用始安

宮一曲

堪輿之間最鉅惟瀛包乾括坤吐日滔星祀典載新禮
樂孔明鑒我嘉賴來燕來迎

角一曲

四溟廣矣八紘是紀我宅東南迴復萬里洪濤颶風安
危所倚犯事特隆神其戾止

徵一曲

若稽有唐克致崇極祝號既升爰增祭式從享于郊神
斯受職我祀肇新式祈陰隲

羽一曲

猗與祀禮四海會同靈之來沛鞭霆馭風肸鬩彷彿在

位肅雍佑我烝民式徼神功

升降用欽安

靈之來至垂慶陰陰靈之已坐飭茲五音壇殿聿嚴陟
降孔欽靈宜安留鑒我德心

東海位奠玉幣用德安

百川所歸天地之左頌洞鴻濛功高善下行都攸依百
祿是荷制幣嘉玉以侑以妥

南海位奠玉幣用瀛安

祝融之位貴乎三神吞納江漢廣大無垠長為委輸祐
我黎民敬陳明享允鑒恭勤

西海位奠玉幣用潤安

蒲昌之澤派引天潢羲娥出入浩渺微茫蓋高斯覆猶
隔封疆我思六合肇正吉昌

北海位奠玉幣用翰安

瀚海重潤地紀亦歸吞受百瀆限制北陲一視同仁我
心則怡嘉薦玉幣神其格思

捧俎用豐安

昭格靈貺祝典肇升牲牲告充雕俎是承薦虔効物省
德惟馨靈具有喜萬宇肅澄

東海位奠酌獻用熙安

滄溟之德東南具依熬波出素國計攸資石臼却敵濟
我王師祀其享錫益畀燕綏

南海位酌獻用貴安

南冥浮天旁通百蠻風檣迅疾琛舶來還民商永賴坐

消寇姦薦茲嘉觴彌矣驚瀾

西海位酌獻用類安

積流疏派被于流沙布潤施澤功均邇遐我秩祀典四海一家祇薦令芳靈其享嘉

北海位酌獻用溥安

儵忽會同裴回安留牲肥酒香晨事聿修惟德之涼曷奄九州帝命是祇多福是求

亞終獻用饗安

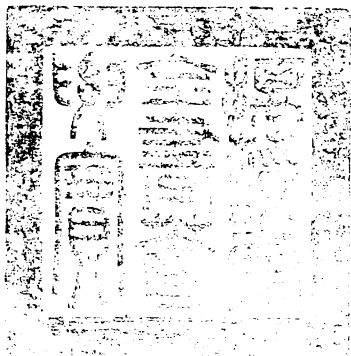
籩豆有楚貳觴所旅神其醉飽式燕以序百靈秘怪蜿
蜒飛舞錫我祺祥有永終古

送神用成安

告靈饗矣錫我嘉祚乾端坤倪開豁呈露玄雲聿收羣
龍咸鶩滅除凶災六幕清豫



御製律呂正義後編卷九十九



總校官庶吉士臣張能照
校對官檢討臣王坦修
謄錄監生臣張承恩